



MARS

**Przewaga firm przyjaznych
zwierzętom (Pet Friendly
Advantage)**

Przedmowa

Zwierzęta domowe są integralną częścią życia milionów gospodarstw domowych w całej Europie, przynosząc towarzystwo, komfort i niekończącą się radość. Nic więc dziwnego, że skoro coraz więcej z nas żyje ze zwierzętami w naszych rodzinach, domach i miastach to **rośnie również oczekiwanie, że nasi pupile będą mile widziani w pracy!**

W Mars od dawna rozumiemy pozytywny wpływ, jaki zwierzęta mogą mieć na miejsce pracy, **od zachęcania nas do robienia regularniejszych przerw, po budowanie bardziej swobodnej atmosfery**. Korzyści sięgają jednak znacznie dalej. Dzięki naszym nowym badaniom, przeprowadzonym **wśród ponad 16 000 pracowników w całej Europie**, widzimy, że obecność zwierząt w pracy przestaje być jedynie „miłym dodatkiem”, a staje się oczekiwaniem pracowników. Większość Europejczyków deklaruje wręcz, że rozważyłaby zmianę miejsca zatrudnienia ze względu na politykę firmy dotyczącą obecności zwierząt w miejscu pracy.

Dla firm ten nowy, „niezbędny” benefit pracowniczy oferuje całkiem wyraźną przewagę strategiczną. Nasze badanie sugeruje, że biuro przyjazne zwierzętom pokazuje, że zależy ci na **dobroście pracowników, koncentrujesz**

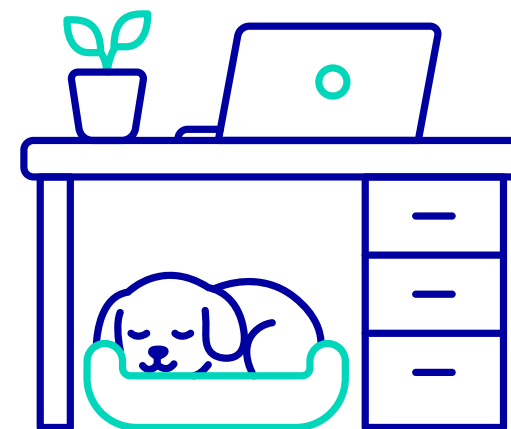
się na wzmacnianiu kultury organizacyjnej, a na coraz bardziej konkurencyjnym rynku dowodzi również, że zależy Ci na **zatrzymaniu obecnych i przyciąganiu nowych wykwalifikowanych pracowników**.

Poniższy raport zagłębia się w postrzeganie, oczekiwania i wpływ, jaki zwierzęta wywierają na pracowników w całej Europie, potwierdzając to, co my w Mars wiedzieliśmy od zawsze – że **miejsce pracy przyjazne zwierzętom jest lepszym miejscem pracy dla wszystkich**.



Paolo Rigamonti

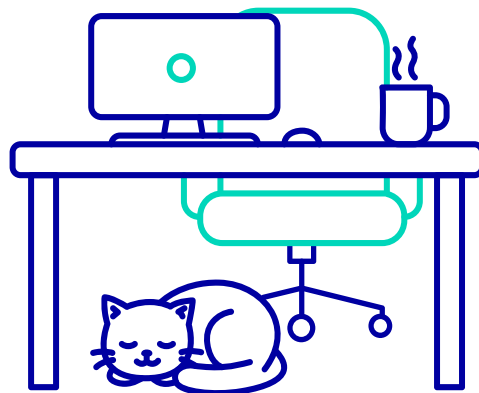
Dyrektor Regionalny na Europę,
Mars Pet Nutrition



Wprowadzenie

Obecnie **56% ludzi na całym świecie posiada zwierzęta domowe**, przez co ich globalna populacja gwałtownie wzrosła do **ponad miliarda**. Podczas gdy liczne badania, w tym te prowadzone przez organizacje takie jak Human-Animal Bond Research Institute (HABRI) oraz własne analizy Mars, wskazują na korzyści płynące z posiadania zwierząt, niniejszy raport dostarcza nowych, opartych na danych wniosków dotyczących tego, jak te zalety przekładają się na środowisko pracy. Na podstawie nowego badania przeprowadzonego wśród ponad 16 000 pracowników z Europy, Mars przedstawia poparte twardymi danymi dowody na to, że **biuro przyjazne zwierzętom staje się coraz ważniejszym elementem strategii biznesowej firm w całej Europie**.

Te nowe analizy pokazują, że wielu pracowników, niezależnie od tego, czy sami posiadają zwierzęta, deklaruje, że wybrałoby lub nawet zmieniło pracę, gdyby oznaczało to możliwość przyprowadzania pupila do biura. Sygnalizuje to silną korelację między polityką przyjazną zwierzętom a **zdolnością firmy do przyciągania i zatrzymywania pracowników, budowania pozytywnej kultury pracy dla wszystkich zatrudnionych, a nawet umożliwienia pracownikom przyciągnięcia zwierzątka w przyszłości**.



Niniejszy raport analizuje biznesowe uzasadnienie dla tworzenia miejsc pracy przyjaznych zwierzętom i oferuje praktyczne wskazówki dla trzech kluczowych grup odbiorców:



Dla liderów biznesu

Oferuje strategiczne uzasadnienie biznesowe oraz praktyczne wytyczne dotyczące wdrożenia takich rozwiązań.



Dla osób szukających pracy

Wskazuje kluczowe wyznaczniki kultury organizacyjnej przyjaznej zwierzętom.



Dla decydentów

Pokazuje rolę, jaką polityka przyjazna zwierzętom odgrywa w rozwoju obszarów miejskich.

2. Dane Euromonitor 2024, wskazane przez Mars w „Mars Global Pet Parent Study, 2024”, dostępne pod adresem: <https://www.mars.com/en-gb/news-and-stories/press-releases-statements/mars-unveils-worlds-largest-pet-parent-study>

3. Pozytywny wpływ zwierząt na zdrowie ludzi jest dobrze udokumentowany. Badania zebrane przez Instytut Badań nad Więzią Między Ludźmi a Zwierzętami (HABRI) pokazują, że kontakt ze zwierzętami domowymi może obniżyć poziom kortyzolu. Podobnie organizacje zdrowia publicznego, takie jak CDC, łączą posiadanie zwierząt z korzyściami obejmującymi niższe ciśnienie krwi i zwiększoną aktywność fizyczną. Własny, globalny program badawczy firmy Mars pod nazwą Pets and Wellbeing Study (PAWS) pozwolił na jeszcze głębsze zbadanie tego, jak codzienne kontakty z psami i kotami kształtują nasz dobrostan psychiczny.

Streszczenie

DLaczego biuro przyjazne zwierzętom to nowa przewaga strategiczna



Magnes na talenty

Ponad połowa wszystkich pracowników w Europie deklaruje, że **rozważyłaby zmianę pracy** na rzecz pracodawcy, który pozwala na obecność zwierząt w biurze.



Wzmocnienie kultury organizacyjnej

81% pracowników (w tym również ci, którzy nie posiadają zwierząt) uważa, że biuro przyjazne zwierzętom sprzyja **bardziej swobodnej i pozytywnej atmosferze**.



Nowy “niezbędny” benefit

35% badanych stawia **politykę przyjazną zwierzętom wyżej niż rozszerzone benefity osobiste**, takie jak urlop rodzicielski czy prywatna opieka medyczna, a także udogodnienia biurowe, takie jak wyjścia integracyjne czy darmowe przekąski.



Luka informacyjna

55% osób szukających pracy ma **trudności ze znalezieniem informacji** na temat polityki firmy dotyczącej zwierząt w miejscu pracy.

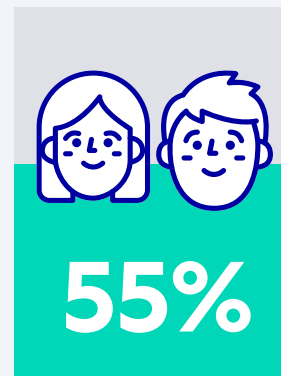
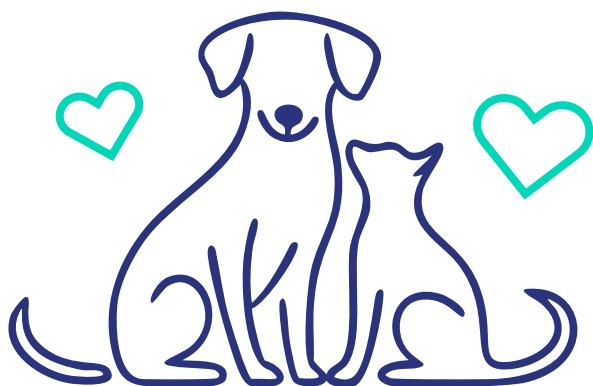
Źródło: Badanie Censuwide przeprowadzone w 2026 roku na 14 rynkach europejskich wśród 16 060 pracowników. Rynki objęte badaniem: Wielka Brytania, Dania, Holandia, Belgia, Irlandia, Francja, Niemcy, Austria, Szwajcaria, Grecja, Węgry, Włochy, Polska, Rumunia, Hiszpania i Szwecja.

Biznesowe uzasadnienie biura przyjaznego zwierzętom

Miejsce pracy przyjazne zwierzętom stanowi strategiczną przewagę we współczesnym środowisku biznesowym, wywierając wyraźny wpływ na dwa kluczowe obszary: zatrzymywanie talentów oraz dobre samopoczucie pracowników.

Inwestowanie w dobrostan pracowników stało się ściśle powiązane z utrzymaniem wykwalifikowanych specjalistów w firmie. Z raportu Indeed 2025 Work Wellbeing Report wynika, że zaledwie 23% osób czuje, że w pełni rozwija się w pracy⁴, a pracownicy o niskim poziomie satysfakcji i samopoczucia są dwukrotnie bardziej skłonni do aktywnego poszukiwania nowego zatrudnienia⁵.

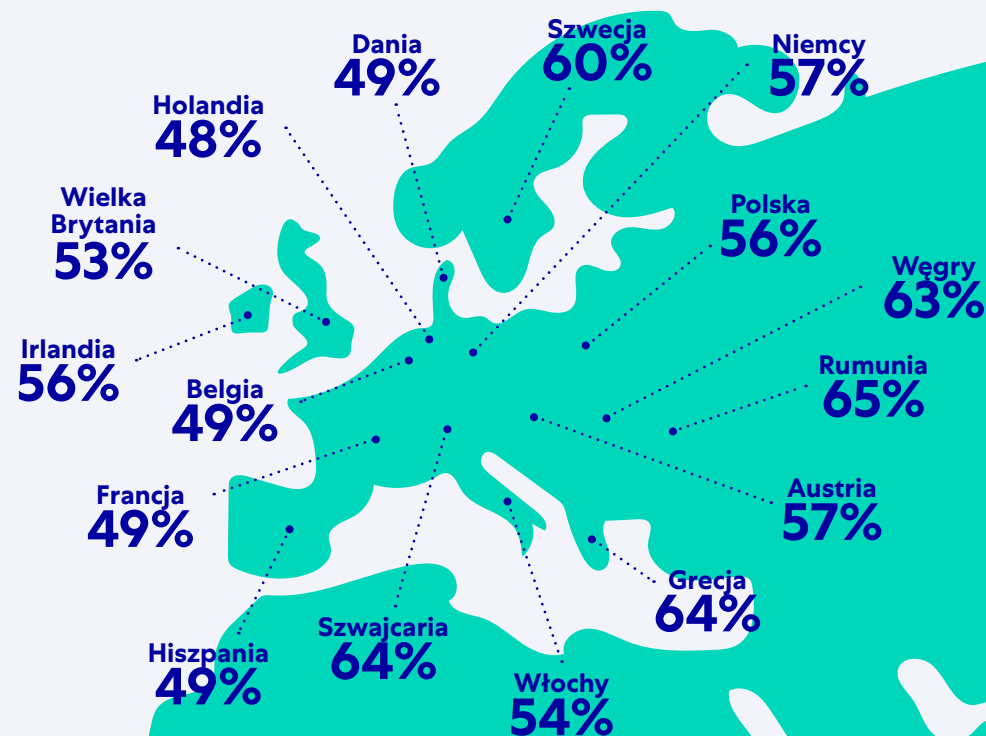
W tym pełnym wyzwaniu środowisku polityka przyjazna zwierzętom może stanowić autentyczny wyróżnik, który pozwala przyciągać i zatrzymywać specjalistów, poprawiać kulturę organizacyjną oraz oferować większą elastyczność. Badania wykazały, że oficjalna, dobrze zarządzana polityka „zwierząt w biurze” pozytywnie wpływa na postrzeganie firmy – i to nie tylko wśród właścicieli czworonogów.



Nasze badanie wykazuje, że...

ponad połowa europejskich pracowników (55%)

deklaruje, że możliwość przyprowadzania zwierzaka do pracy wpłynęłaby na ich wybór pracodawcy.

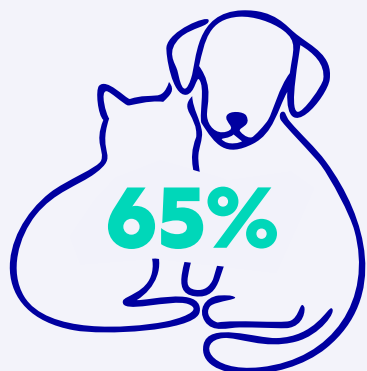
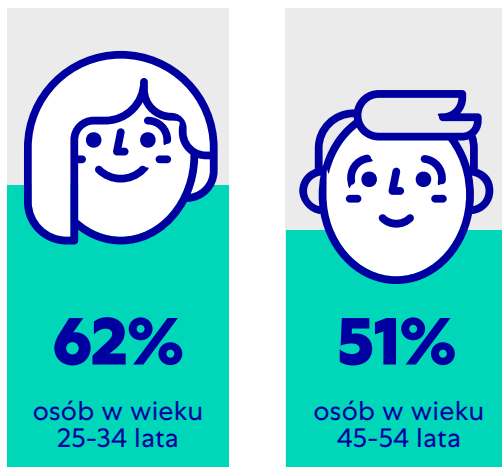


Procent osób, które rozważyłyby zmianę miejsca pracy jeśli zwierzęta byłyby mile widziane w biurze.

4. Indeed, „2025 Work Wellbeing Report”, s. 13, dostępny pod adresem: [uk.indeed.com/employers/work-wellbeing-report](https://www.indeed.com/employers/work-wellbeing-report)

5. Indeed, „2025 Work Wellbeing Report”, s. 22, dostępny pod adresem: [uk.indeed.com/employers/work-wellbeing-report](https://www.indeed.com/employers/work-wellbeing-report)

Wpływ polityki przyjaznej zwierzętom na indywidualne decyzje zawodowe jest szczególnie silny w grupie wiekowej 25-34 lata, gdzie wynosi 62%. Wciąż ma on jednak duże znaczenie dla starszych pokoleń – dotyczy to również nieco ponad połowy (51%) pracowników w wieku 45-54 lata.



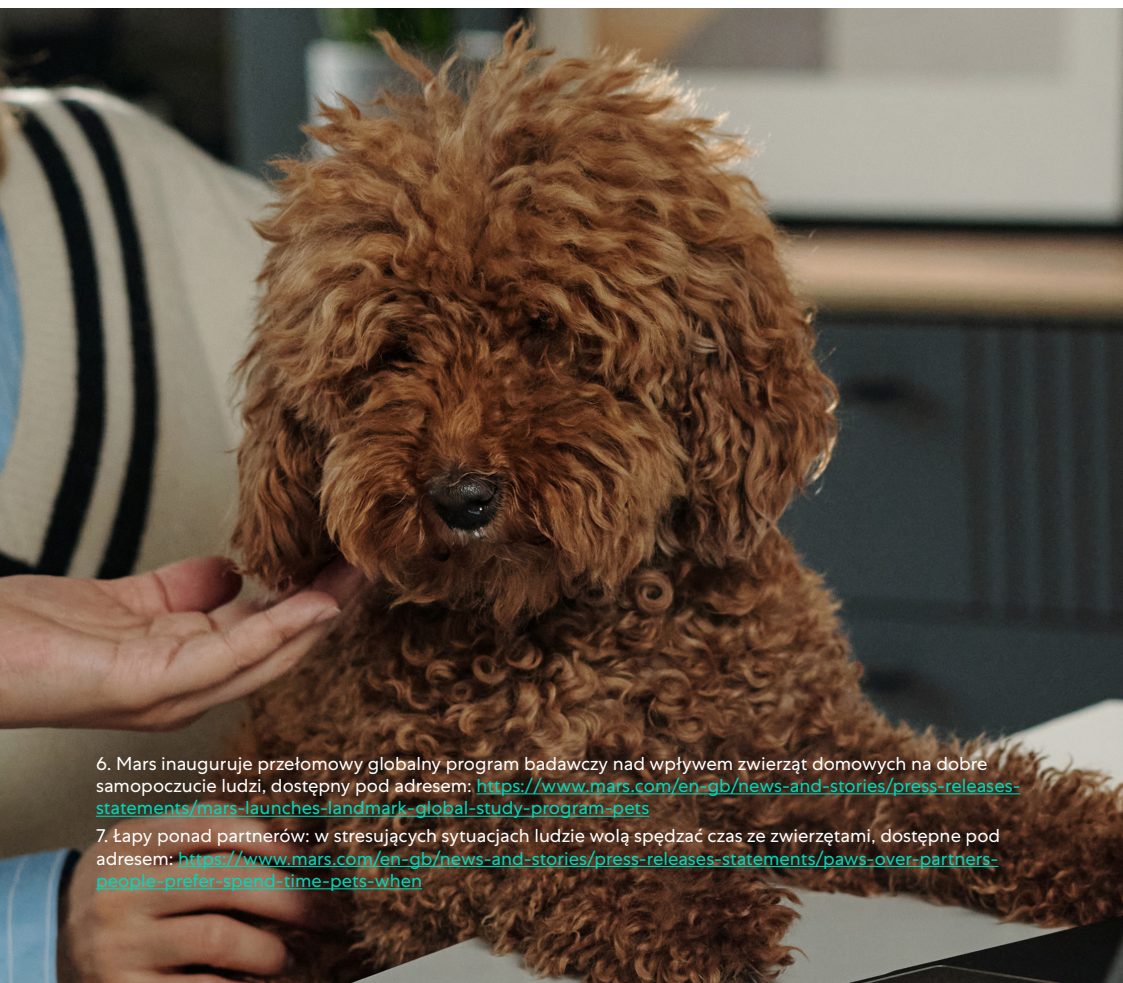
właściciele zwierząt zadeklarowało, że przyjazne zwierzętom środowisko pracy wpłynęłoby na ich wybór pracodawcy.

Środowisko pracy przyjazne zwierzętom stanowi również kluczowy czynnik decyzyjny dla obecnych właścicieli czworonogów. 65% z nich twierdzi, że wpłynęłoby to na ich wybór pracodawcy. Wskaźnik ten rośnie do 71% w przypadku osób, które nie posiadają zwierząt, ale chętniej zdecydowałyby się na pupila, gdyby ich miejsce pracy oferowało bardziej wspierającą politykę.

Zaledwie 16% badanych obawiało się, że oficjalna, dobrze zarządzana polityka obecności zwierząt w biurze mogłaby **negatywnie wpłynąć na profesjonalną atmosferę.**



W obliczu rosnącego na całym świecie poziomu niepokoju i stresu⁶, **więź między ludźmi a zwierzętami stanowi sprawdzony środek zaradczy.** Z ostatnich globalnych badań Mars wynika, że **aż 83% osób uważa, iż zwierzęta domowe mają pozytywny wpływ na ich zdrowie psychiczne⁷.** Przekładając to na kontekst zawodowy: korzyści z biura przyjaznego zwierzętom **dostrzegają wszyscy pracownicy, a nie tylko właściciele czworonogów.** Jedna trzecia Europejczyków uważa, że dobrze zarządzana obecność zwierząt w firmie byłaby **sygnałem, że pracodawca dba o dobrostan zespołu (33%),** uczyniłaby biuro **bardziej atrakcyjnym miejscem do pracy (31%)** oraz wskazywałaby na **bardziej nowoczesną i idącą z duchem czasu kulturę organizacyjną (30%).** Główny wpływ widoczny jest jednak w samej atmosferze panującej w biurze.

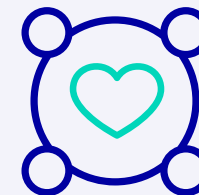


6. Mars inauguruje przełomowy globalny program badawczy nad wpływem zwierząt domowych na dobre samopoczucie ludzi, dostępny pod adresem: <https://www.mars.com/en-gb/news-and-stories/press-releases-statements/mars-launches-landmark-global-study-program-pets>

7. Łąpy ponad partnerów: w stresujących sytuacjach ludzie wolą spędzać czas ze zwierzętami, dostępne pod adresem: <https://www.mars.com/en-gb/news-and-stories/press-releases-statements/paws-over-partners-people-prefer-spend-time-pets-when>

Co myślą pracownicy?

81% wszystkich pracowników uważa, że **środowisko przyjazne zwierzętom sprzyja bardziej pozytywnej i swobodnej kulturze pracy,** jak również zachęca pracowników do robienia krótkich, regularnych przerw.



79% twierdzi, że stwarza to więcej **okazji do spontanicznych kontaktów towarzyskich** i integracji między Współpracownikami.

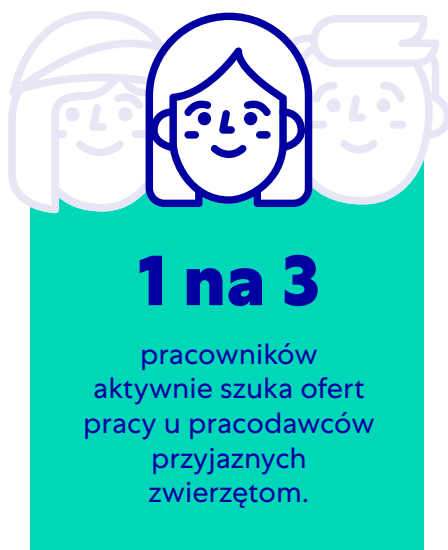
74% zgadza się, że **obecność zwierząt pomaga obniżyć poziom stresu.**



W obliczu coraz częstszych powrotów do pracy z biura, **połowa (50%)** pracowników uważa, że firmy z politykami przyjaznymi zwierzętom bardziej wspierają ich w procesie przechodzenia na pracę stacjonarną.

Pragnienie posiadania biura przyjaznego czworonogom konkuruje obecnie z tradycyjnymi udogodnieniami pracowniczymi, a w niektórych przypadkach nawet je przewyższa. Nasze badania pokazują, że **ponad jedna trzecia (37%)** pracowników stawia możliwość przyrowadzania zwierząt do biura wyżej niż benefity osobiste, takie jak programy zniżek pracowniczych, dofinansowania do rowerów, darmowe przekąski czy spotkania integracyjne po pracy. **Podobny odsetek (35%)** stawia kwestię obecności zwierząt w biurze nawet **ponad rozszerzonymi benefitami, takimi jak urlop rodzicielski czy prywatna opieka medyczna.**

Jest to szczególnie widoczne wśród młodszych pokoleń. **44% osób w wieku 18-24 lata bardziej zależy na udogodnieniach dla zwierząt niż na „miękkich” benefitach,** w porównaniu do 28% osób powyżej 55. roku życia.

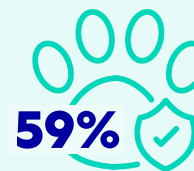


Nowe standardy w biurze

Udogodnienia, które wpływają na wybór pracodawcy:



Elastyczny grafik pracy ułatwiający opiekę nad zwierzęciem



Ubezpieczenie dla zwierzaka jako część benefitów pracowniczych



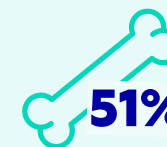
Wsparcie finansowe na opiekę nad pupilem podczas podróży służbowych



Zaplecze usługowe dla zwierząt na terenie biura

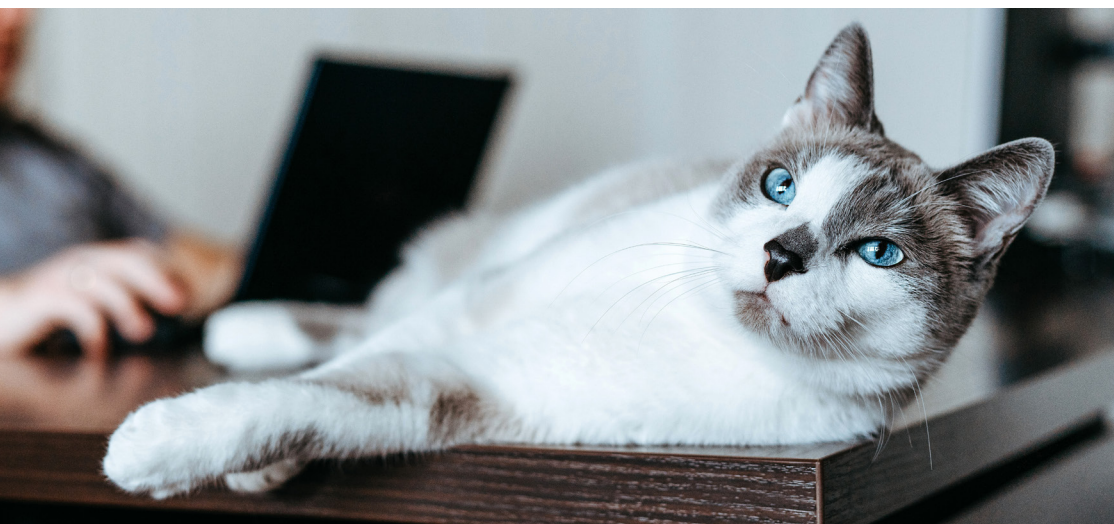


Płatny urlop na opiekę nad nowym lub chorym zwierzęciem



Firmowy zwierzak mieszkający w biurze

%: Procent pracowników, dla których te kwestie mają znaczenie



Z danych tych jasno wynika, że **elastyczność i jasne wytyczne są kluczem do sukcesu w przypadku biura przyjaznego zwierzętom.** Pracownicy bardzo cenią sobie rozwiązania wspierające opiekę nad pupilami, takie jak elastyczny czas pracy. Jednocześnie zauważają, że korzystne zmiany wprowadzane w celu przystosowania biura dla zwierząt, takie jak lepszy dostęp do przestrzeni na świeżym powietrzu (80%) czy zachęcanie do regularniejszych przerw (81%), przynoszą korzyści wszystkim zatrudnionym.

Biura przyjazne zwierzętom są priorytetem dla osób szukających pracy w Europie

Popyt na miejsca pracy przyjazne zwierzętom utrzymuje się na stałym, wysokim poziomie we wszystkich 16 badanych krajach europejskich, przy czym widoczne są wyraźne różnice w lokalnych priorytetach.



W **Grecji 64% pracowników** twierdzi, że możliwość przyprowadzenia zwierzęcia do pracy **wpłynęłaby na ich decyzje zawodowe** – to jeden z najwyższych wyników w Europie. Ponadto 87% uważa, że środowisko przyjazne zwierzętom sprzyja bardziej relaksującej atmosferze dla wszystkich.



Pracownicy w **Szwajcarii** należą do najbardziej skłonnych do rozważenia zmiany pracy na rzecz pracodawcy przyjaznego zwierzętom (**64%**), najczęściej twierdzących, że takie podejście wspiera pracę stacjonarną (**39%**) i buduje lojalność pracowników (**31%**).



W **Rumunii** pracownicy najczęściej **aktywnie szukają firm** oferujących udogodnienia dla zwierząt (**44%**). Na ich wybory zawodowe mocno wpływają też takie benefity jak płatny urlop na opiekę nad pupilem czy dostępność usług dla zwierząt na terenie firmy (**w obu przypadkach po 66%**).



W Wielkiej Brytanii kluczowa jest **przejrzystość**. Brytyjcy pracownicy najgłośniej domagają się, aby zasady dotyczące obecności zwierząt w biurze były jasno opisane w regulaminie pracy oraz w pakietach benefitów (**80%**).

Mimo tak wyraźnego zapotrzebowania ze strony pracowników, nasze dane pokazują, że **ponad połowa (55%) nie wie, gdzie szukać informacji o politykach przyjaznych zwierzętom** podczas szukania pracy.



55% osób szukających pracy nie wie, gdzie znaleźć informacje o polityce firmy dotyczącej zwierząt.

Ta luka informacyjna jest największa w **Szwajcarii (66%)**, a najmniejsza w **Holandii (47%)**, jednak problem występuje wszędzie.

Jedna trzecia (33%) pracowników przyznała, że ich firma pozwala na obecność zwierząt, ale nie informuje o tym w ogłoszeniach o pracę.

Ta luka informacyjna daje wyraźną przewagę konkurencyjną firmom, które otwarcie i transparentnie komunikują swoje podejście, pozwalając im wyróżnić się już na etapie rekrutacji.



Zwierzęta w Pracy

4 kroki do firmy przyjaznej czworonogom

Sukces polityki przyjaznej zwierzętom opiera się na jasnych zasadach i wspólnej odpowiedzialności. Dzięki ustrukturyzowanemu podejściu firmy mogą stworzyć środowisko, w którym wszyscy pracownicy będą czuć się dobrze – zarówno ci ze zwierzętami, jak i ci bez nich.



Pakiet narzędzi „Zwierzęta w pracy”

Poznaj nasze sprawdzone w praktyce wytyczne dotyczące tworzenia miejsca pracy przyjaznego zwierzętom

1

Zacznij od fundamentów

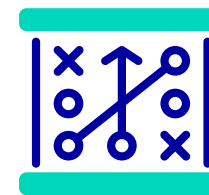
Na początek **powołaj zespół liderów** – stwórz międzydziałowy zespół zadaniowy (złożony z przedstawicieli działów HR, prawnego oraz administracji budynku). Warto włączyć do niego osobę pełniącą funkcję „advokata diabła”, która wejdzie w polemikę z założeniami, a także sponsora projektu z kadry zarządzającej, który będzie promował tę inicjatywę.

Następnie pokonaj największe przeszkody. Skonsultuj się z właścicielem budynku i zespołem administracyjnym, aby **ocenić ograniczenia lokalowe** i uzgodnić wymogi dotyczące wprowadzania zwierząt, higieny oraz bezpieczeństwa. Gdy dostaniesz zielone światło, zawniczu **zidentyfikuj i zaplanuj reakcję na inne kluczowe ryzyka**, takie jak silne alergie u pracowników czy lokalne przepisy prawa pracy.

Po potwierdzeniu, że projekt jest wykonalny, czas na **badanie opinii pracowników**, aby poznać ich potrzeby i obawy. Dane pokazują, że najprawdopodobniej spotkasz się z ogromnym poparciem: **81%** wszystkich pracowników w Europie uważa, że takie zasady sprzyjają bardziej odprężającej atmosferze w pracy.



Powołaj zespół liderów



Analizuj, identyfikuj i planuj



Przeprowadź ankietę

Wykorzystaj te pytania do stworzenia jasnego regulaminu opartego na wspólnej odpowiedzialności:



Które zwierzęta mogą przebywać w biurze – czy wszystkie psy, tylko psy określonej wielkości, czy również koty?



Co **kodeks postępowania** mówi o zachowaniu zwierząt, szczepieniach i wymaganiach dotyczących szkolenia?



Jakie zasady obowiązują wszystkich pracowników podczas kontaktu ze zwierzętami w biurze?



Czy istnieje jasna i sprawiedliwa procedura rozwiązywania ewentualnych **problemów lub skarg**?

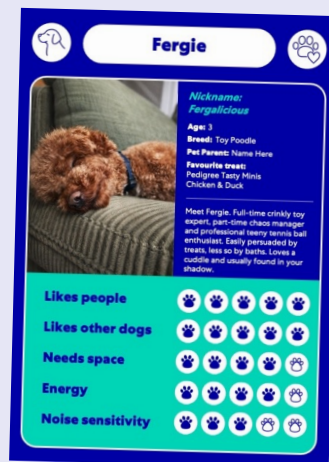
2

Przygotuj Przestrzeń i Ludzi

Stwórz przestrzeń przyjazną zwierzętom, wyznaczając jasne **strefy „wolne od zwierząt” oraz „przyjazne zwierzętom”**. Zadbaj o kluczowe udogodnienia, takie jak **miejsca do załatwiania potrzeb na zewnątrz, „stacje nawadniania” oraz zielone tereny wokół biura**. Przeprowadź **dokładny przegląd bezpieczeństwa**, aby usunąć wszelkie zagrożenia – od luźnych kabli po toksyczne rośliny biurowe.

Przygotuj **profesjonalne oznaczenia** dla wszystkich stref, zaktualizuj **plan ewakuacji kryzysowej** o procedury dotyczące zwierząt i **opracuj „Savoir-vivre ze zwierzakiem”**, aby zadbać o wzajemny szacunek wśród pracowników.

Opracuj strategiczny plan komunikacji na start projektu, z jasnym harmonogramem i spójnym przekazem. Wykorzystaj angażujące materiały, takie jak **„Psie CV”**, aby **przedstawić biorące udział w programie zwierzaki i ich charakter** (np. „boi się obcych”, „uwielbia drapanie za uchem”, „nienawidzi dźwięku dzwonka”).



3

Uruchom program



Rozważ wdrożenie **programu pilotażowego** na jednym piętrze lub w wybranym dziale, aby zebrać pierwsze opinie. Kiedy uznasz, że wszystko jest gotowe, zrób z oficjalnego startu ważne wydarzenie firmowe, aktywnie pokazując poparcie kadry zarządzającej.

Wykorzystaj kulturę przyjazną zwierzętom jako mocny atut w budowaniu wizerunku pracodawcy. Spraw, aby **informacja o możliwości przeprowadzania pupila była wyraźnie widoczna** na stronie z ofertami pracy, zaktualizuj opisy stanowisk oraz inne materiały rekrutacyjne i zachęcaj zespół do dzielenia się zdjęciami w mediach społecznościowych. Pozwoli Ci to bezpośrednio trafić do tych **55%** pracowników, którzy przyznają, że takie udogodnienia wpływają na ich decyzje o wyborze miejsca pracy.



4

Mierz, wyciągaj wnioski i rozwijaj program

Od pierwszego dnia zdefiniuj i mierz kluczowe wskaźniki efektywności (KPI) związane z pozyskiwaniem **talentów, zaangażowaniem oraz dobrostanem pracowników**, aby na bieżąco śledzić wpływ programu.

Wdróż oficjalny system zbierania **szczerych opinii** – zarówno od opiekunów zwierząt, jak i od osób, które ich nie posiadają – i wykorzystuj te dane do stopniowego rozwijania i ulepszania programu.

Przepisy dotyczące opieki nad zwierzętami zyskują poparcie polityczne

Przejęcie od formy dodatkowego benefitu do prawnie chronionej polityki nabiera tempa. Propozycje legislacyjne z 2026 roku zarówno we Włoszech (wprowadzenie płatnego urlopu w nagłych wypadkach związanych z opieką nad zwierzęciem)⁹, jak i w USA (propozycja wykorzystania ustawowego czasu chorobowego na opiekę nad zwierzęciem domowym w Nowym Jorku)¹⁰ stanowią zapowiedź zmian, w których dzisiejsze udogodnienia pracownicze mogą stać się jutrzejszymi wymogami prawnymi.

Choć przepisy te nie zostały jeszcze uchwalone, wysiłki te odzwierciedlają rosnące **uznanie prawne zwierząt jako pełnoprawnych członków rodziny i uzasadnionego powodu do nagłej nieobecności w pracy.**

9. Euro Weekly News, "Paid leave for sick pets: Italy's precedent that could open up leave rights to care for animals", opublikowany 15 kwietnia 2026 r., dostępny pod adresem: <https://euoweeklynews.com/2026/04/15/paid-leave-for-sick-pets-italys-precedent-that-could-open-up-leave-rights-to-care-for-animals>

10. Rada Miasta Nowy Jork, "Introduction 0021-2026", przedłożone w styczniu 2026 r., dostępne pod adresem: <https://intro.nyc/0021-2026>





Wyznaczniki prawdziwie przyjaznego zwierzętom miejsca pracy



Dla znacznej części pracowników (55%) wspierające środowisko przyjazne zwierzętom to kluczowy czynnik przy podejmowaniu decyzji o zatrudnieniu. W odpowiedzi na ten trend firmy coraz częściej eksponują takie udogodnienia, aby przyciągnąć nowych specjalistów.

Przykładowo, dane z platformy rekrutacyjnej Indeed pokazują, że zainteresowanie polityką przyjazną zwierzętom rośnie w bardzo szybkim tempie. W Wielkiej Brytanii liczba ogłoszeń o pracę zawierających frazę „przyjazny psom” wzrosła od 2019 roku aż 14-krotnie.

Fergie



14x increase in dog-friendly job postings since 2019



Dla osób szukających pracy **kluczowym wyzwaniem pozostaje wciąż odróżnienie deklarowanej polityki firmy od rzeczywistej kultury organizacyjnej**. Zarówno kandydaci, jak i pracodawcy mogą oprzeć się na kilku głównych wyznacznikach, które pozwalają odróżnić zapisy na papierze od autentycznego, głębokiego zaangażowania w tworzenie miejsca przyjaznego zwierzętom:



1

Jasna komunikacja w ogłoszeniach o pracę

Firmy, w których podejście przyjazne zwierzętom jest już głęboko zakorzenione, często traktują ten aspekt jako swój główny wyróżnik w ogłoszeniach rekrutacyjnych, wyraźnie opisując go w sekcji „Benefity i udogodnienia”.

2

Widoczne dowody w komunikacji firmy

Mocnym sygnałem jest obecność autentycznych materiałów tworzonych przez samych pracowników (np. zdjęć zwierzątek w biurze) na lokalnych profilach firmy w mediach społecznościowych czy w postach z oznaczeniem lokalizacji biura. Dowodzi to, że te zasady naprawdę żyją w praktyce, a nie istnieją tylko w teorii.

3

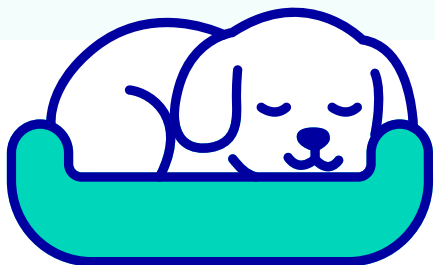
Transparentność podczas procesu rekrutacyjnego

Firmy dumne ze swojej kultury organizacyjnej chętnie odpowiadają na szczegółowe pytania podczas rozmów kwalifikacyjnych. Bez problemu potrafią opisać, jak te zasady funkcjonują na co dzień, gdzie znajdują się strefy „wolne od zwierząt”, jak wygląda proces wprowadzania nowego zwierzątka do biura oraz jakie są procedury w przypadku ewentualnych skarg.

4

Sformalizowane regulaminy i umowy

Najbardziej zaangażowane firmy posiadają formalną, udokumentowaną politykę dotyczącą obecności zwierząt w miejscu pracy lub porozumienie określające zasady uczestnictwa w programie. Taki dokument jasno określa kluczowe obowiązki w zakresie zdrowia, zachowania oraz higieny pupilów, stanowiąc wyraźny dowód na to, że program jest dobrze zarządzany i oficjalnie wspierany przez organizację.



Wskaźniki te tworzą jasny punkt odniesienia zarówno dla osób szukających pracy, które oceniają potencjalnych pracodawców, jak i dla liderów biznesowych dążących do zbudowania autentycznie przyjaznego zwierzętom miejsca pracy najwyższej klasy.



Od przyjaznych zwierzętom miejsc pracy do przyjaznych zwierzętom miast



Wnioski z niniejszego raportu rzucają światło na istotny trend wśród współczesnych pracowników: **silne i rosące zapotrzebowanie na środowisko przyjazne zwierzętom**. Trend ten wpisuje się w szerszy kontekst społeczny, w którym wskaźnik posiadania zwierząt domowych jest wysoki i coraz mocniej powiązany z życiem w miastach. Dane organizacji FEDIAF, reprezentującej europejski przemysł karm dla zwierząt domowych, pokazują, że **25% europejskich gospodarstw domowych posiada co najmniej jednego psa¹¹**, a w dużych ośrodkach miejskich, takich jak Paryż, szacuje się że **przypada jeden pies na siedmiu mieszkańców¹²**.

Nasze badania ujawniają jednak **istotną rozbieżność między miejscem pracy a szerszym otoczeniem miejskim**. Podczas gdy firmy coraz częściej wprowadzają politykę przyjazną zwierzętom, aby przyciągnąć talenty, osobne badanie przeprowadzone przez Mars i Ipsos wskazuje, że **zaledwie 42% osób uważa swoją własną okolicę za przyjazną zwierzętom¹³**.

Ta luka może generować dla pracowników **problem „ostatniego kilometra”**, czyli sytuację, w której przyjazna zwierzętom polityka biura jest podkopywana przez trudny dojazd lub infrastrukturę lokalną niedostosowaną do potrzeb czworonogów. Ta rozbieżność **stanowi szansę dla decydentów, aby dostosować planowanie urbanistyczne do potrzeb i priorytetów znacznej części pracujących mieszkańców, a przy okazji dać impuls do silniejszego rozwoju lokalnej gospodarki**.

11. FEDIAF (Europejska Federacja Przemysłu Karm dla Zwierząt Domowych). (2023). Fakty i liczby 2023. Źródło: <https://europeanpetfood.org/about/statistics/>

12. Na podstawie danych demograficznych INSEE (Francuskiego Narodowego Instytutu Statystyki i Badań Ekonomicznych) oraz szacunków dotyczących populacji psów przedstawionych przez Urząd Miasta Paryża (Mairie de Paris), które określają ten stosunek na około jednego psa na siedmiu mieszkańców (w oparciu o szacowaną liczbę 300 000 zarejestrowanych psów w Paryżu oraz populację miasta wynoszącą około 2,1 miliona mieszkańców).

13. Badanie przeprowadzone przez Mars i Ipsos na grupie ponad 20 000 osób na 20 rynkach.

Rekomendacje te, mające na celu tworzenie przestrzeni miejskich bardziej przyjaznych zwierzętom, **są spójne ze sprawdzonymi modelami rozwoju miast**, takimi jak program **Mars BETTER CITIES FOR PETS™**¹⁴. Opierając się na zidentyfikowanych trendach, zalecamy, aby decydenci i władze miast wzięli pod uwagę następujące obszary działań:



1. Wspieranie biznesu przyjaznego zwierzętom

Wdrażanie inicjatyw, które wyróżniają i wspierają firmy stosujące politykę przyjazną zwierzętom. Z naszych danych wynika, że pracownicy ogromnie cenią sobie takich pracodawców.



2. Inwestowanie w infrastrukturę przyjazną zwierzętom

Analiza i ulepszanie infrastruktury miejskiej, np. poprzez tworzenie bezpiecznych tras spacerowych oraz dostosowanie transportu publicznego do przewozu zwierząt. Pozwoli to rozwiązać problem „ostatniego kilometra”, z którym mierzą się dojeżdżający do pracy właściciele czworonogów.



3. Promowanie ogólnomiejskich standardów „Zwierzaki mile widziane”

Opracowanie dobrowolnych wytycznych lub inicjatyw, które zachęcą do otwierania kolejnych przestrzeni publicznych i lokali na obecność pupili. Stworzy to bardziej spójne i przyjazne środowisko miejskie dla właścicieli zwierząt.

Zmniejszając tę lukę, **liderzy miast mogą lepiej wspierać swoich mieszkańców**, wyjść naprzeciw współczesnym trendom na rynku pracy oraz podnieść atrakcyjność swoich miast jako **pożądanych miejsc do życia i pracy**.



14. Mars Petcare, oficjalna strona internetowa programu „BETTER CITIES FOR PETS™”, dostępna pod adresem: <https://www.bettercitiesforpets.com/about-the-program>

Strategiczna przewaga w nowej erze pracy

Wnioski z przeprowadzonych badań są jednoznaczne: **polityka przyjazna zwierzętom ewoluowała z niszowego dodatku w strategiczne narzędzie dla pracodawców oraz coraz ważniejszy element dyskusji o współczesnym środowisku pracy.**

W czasie, gdy firmy mierzą się z wyzwaniami w obszarze zarządzania talentami i dbania o dobrostan pracowników, dowody przedstawione w tym raporcie pokazują, że **dobrze wdrożona polityka dotycząca obecności zwierząt w biurze może być cennym instrumentem do budowania bardziej pozytywnego, zintegrowanego i pożądanego miejsca pracy – z korzyściami, które obejmują wszystkich zatrudnionych.** Poprzez eliminowanie barier w posiadaniu czworonogów przez kolejne pokolenia pracowników, zasady te odgrywają również istotną rolę w kształtowaniu przyjaznych zwierzętom społeczności miejskich

przyszłości. Miejsce pracy to jednak tylko część większej układanki: w miarę jak coraz więcej firm decyduje się na takie rozwiązania, pojawia się wyraźna szansa dla władz miejskich, aby dostosować planowanie przestrzenne oraz infrastrukturę do potrzeb znacznej części lokalnych pracowników. Rozwijając ekosystem bardziej przyjazny zwierzętom, miasta mogą lepiej wspierać swoich mieszkańców i podnosić swoją atrakcyjność jako nowoczesne, pożądane miejsca do życia i pracy.

Wyniki te pokazują wyraźną zależność: **to, co jest dobre dla pracowników i ich pupilów, jest również dobre dla biznesu.** Wychodząc naprzeciw potrzebom właścicieli zwierząt i ułatwiając posiadanie czworonogów w przyszłości, te trendy na rynku pracy przyczyniają się do budowania społeczeństwa bardziej otwartego na zwierzęta.





○ Badaniu

Badanie zostało zlecone przez Mars Petcare i przeprowadzone przez Censuwide – globalną firmę badawczą specjalizującą się w analizie rynkowej. W ankiecie wzięło udział łącznie 16 006 pracowników (w wieku 18+), którzy pracują w modelu stacjonarnym lub hybrydowym. Badanie zrealizowano w dniach od 31.03.2026 do 15.04.2026 roku na 16 rynkach europejskich: w Austrii, Belgii, Danii, Francji, Grecji, Hiszpanii, Holandii, Irlandii, Niemczech, Polsce, Rumunii, Szwajcarii, Szwecji, Węgrzech, Wielkiej Brytanii oraz we Włoszech.